



Memòria d'activitats 2019

CARTA OBERTA ALS LECTORS

YAMUNA comença a caminar l'any 2000. El primer projecte arrenca el 2005, després de molt d'esforç, amb un grup de 25 famílies monoparentals que sumen un total de 130 persones, l'objectiu es aconseguir la reinserció socioeconòmica d'aquestes dones per a que puguin tirar endavant als seus fills/es en bones condicions. A partir d'aquí s'hi sumen altres projectes, que amb els anys van acumulant beneficiaris a qui s'ha procurat donar les eines per a poder-se construir un futur en millors condicions.

S'ha treballat amb les autoritats i entitats locals procurant fer xarxa i s'han consolidat 40 llocs de treball de personal malgaix, alguns professionals d'altres antics beneficiaris a qui el lloc de treball ha permès establitzat la seva vida.

Han estat anys de molt d'esforç, amb satisfaccions però també frustracions, no es pot arribar a tot i això no es fàcil d'acceptar, però al ser una entitat petita, posar nom i cara a totes les persones que hem conegut i apoderat ens ha permès donar molt valor a cada vida que hem vist refer, a no oblidar mai la injustícia de l'atzar, que et col·loca a un costat o a l'altre de la balança, afavorint o reduint les expectatives de futur, donant o traient valor a la vida, això ens ha encoratjat a no aturar-nos.

La fidelitat de tots els que ens heu acompanyat durant aquests anys ha estat clau per a fer-ho possible això es indubtable i no podem deixar d'agrair el suport constant de tantes persones, que fins i tot amb la difícil situació que tenim al nostre país, seguieu confiant en nosaltres i en l'equip de professionals locals que representem.

Mantenim una estructura petita, amb 3 treballadores a la seu de Barcelona i 450 socis, però la tasca que fem es multiplica gràcies als voluntaris i a l'equip local.

El 2019 hem facilitat que **1150 nens i dones** de les regions d'Analamanga (Madagascar) i de Calcuta (Índia) s'hagin beneficiat dels programes de YAMUNA, reduint significativament la seva situació de marginalitat. Esperem poder seguir treballant al vostre costat, per arribar a més persones.

Us convidem a llegir la memòria d'activitats, on podeu conèixer amb detall la tasca que YAMUNA ha portat a terme durant l'any 2019.



SUMARI

QUI SOM?	4
QUE FEM?	4
OBJECTIUS DE L'ENTITAT	4
SENSIBILITZACIO A CATALUNYA	
Tallers a les escoles	5
Comerc responsable	5
Participacio en activitats de difusió	5
Voluntariat a Catalunya i a Madagascar	6
PROJECTES A MADAGASCAR	
SITUACIÓ DEL PAÍS	7
PROGRAMA DE PROTECCIÓ A LA INFANCIA	
Projecte de cases d'acollida per a menors	8
Projecte educatiu i de nutrició	8
Projecte d'orientació per a joves	9
Projecte de proteccio de menors contra l'explotació sexual	9
PROGRAMA DE PROTECCIÓ A LES DONES	
Comerç Responsable	10
Formació en Agroecologia	10
Habitatges Socials	10
PROJECTE D'ESTADES SOLIDARIES A MADAGASCAR	
Voluntariat a terreny	11
Vacances solidàries	11
PROJECTE A L'ÍNDIA	
Escolarització de nenes a l'escola Khanna High School or girls Kolkata	12
COMPTES ANUALS DE YAMUNA	13
ENTITATS IMPLICADES	14

QUI SOM?

Som una ONG per al desenvolupament, petita i propera, que des de l'any 2000 treballa de forma directa i integral amb poblacions en situació d'extrema pobresa, en zones desfavorides de l'Índia i de Madagascar: lluitem per garantir la cohesió familiar de dones i nens exclosos socialment, procurant la seva reinserció social i laboral.

QUE FEM?

A Madagascar hi ha un elevat nombre de menors en risc d'exclusió social, abandonats o amb famílies en situació d'extrema pobresa. També hi ha mares soles amb fills en situació de marginalitat, la majoria són analfabetes, viuen en espais molt precaris i no tenen ni feina ni mitjans de subsistència. Per aquesta raó, l'any 2003 vam iniciar al poble de Vontovrona (A 20 km d'Antananarivo, capital de Madagascar), un programa de protecció a les dones i el 2006 un programa de protecció integral a nens i joves, per lluitar contra la desnutrició, la falta d'atenció mèdica i psico-social, els problemes d'escolarització i alfabetització, etc ...

A l'Índia, on la discriminació que pateixen les dones és ben coneguda, l'any 2005 es va iniciar el programa d'escolarització de nenes.

OBJECTIUS DE L'ENTITAT

Protecció de les persones desfavorides, especialment menors i dones, mitjançant la realització de projectes de cooperació per al desenvolupament per a garantir l'alimentació i la millora nutricional, l'atenció sanitària i l'accés als medicaments, l'escolarització dels menors, la formació de les dones en un ofici que els permeti tenir una vida digna, la integració de menors en un entorn familiar social favorable, la creació de llocs de treball per a dones segons els criteris de comerç just, etc ...

A Catalunya procurem sensibilitzar per contribuir a l'educació per al desenvolupament.



SENSIBILITZACIÓ A CATALUNYA

YAMUNA des de la seva creació l'any 2000 realitza **accions de sensibilització i desenvolupament sostenible a Catalunya**, tant en centres educatius com en entitats públiques o privades, de forma paral·lela als **projectes de Cooperació al Desenvolupament a l'Índia i Madagascar**.

La finalitat d'aquestes accions és conscienciar la població de Catalunya sobre les desigualtats que imperen el món i donar eines per tal que, des del Nord, es pugui actuar i lluitar per la justícia social global.

Les responsables de l'entitat preparen els tallers de sensibilització buscant les eines educatives més adients, sempre recollint les iniciatives i propostes dels voluntaris que regularment col·laboren amb l'entitat a Catalunya en diferents punts com Manresa, Sant Cugat del Vallès, el Prat del Llobregat, l'Hospitalet de Llobregat, Premià de Mar, Premià de Dalt, Pallejà i Barcelona.



Tallers a les escoles

- Tema: **Cooperació al desenvolupament i Comerç Responsable** al Centre Escolar Jaume Balmes de l'Hospitalet de Llobregat, adreçats a alumnes de Batxillerat.
- Tema: **Països empobrits – països enriquits** a l'Escola Fort Pienc Barcelona i a l'IES Verdaguier de Barcelona.

Comerç RESPONSABLE

YAMUNA ven **productes de comerç responsable** per tal de fomentar l'economia social i solidària i com a font d'ingressos per als projectes de cooperació que es duen a terme.

La seu de l'ONG a Catalunya, al Carrer París 97 de Barcelona, és un despatx/botiga a peu de carrer on també s'hi exposen **productes de Comerç Responsable** que fabriquen les dones de la Cooperativa Mihavavy Miavotra a Madagascar. És un expositor permanent, punt de venda i difusió de les activitats que es duen a terme en els diversos projectes a Madagascar.

Participació en activitats de difusió:

Fires d'ONG'S en diverses poblacions, amb la Col·laboració de voluntàries i voluntaris.

- Fira d'ONGs al Prat de Llobregat, organitzat pel Prat Solidari.
- Fira d'ONGs a Manresa, organitzat pel Consell Municipal de Solidaritat i Cooperació.
- Fira de la tardor de Sant Cugat del Vallès.
- Fira d'Economia Social i solidària a Manresa i Pallejà.



El mercat social de la Federació Catalana de Voluntariat Social

Venda *on line* de productes de Comerç Responsable.

El Giving Tuesday

Amb el projecte *Ayudales a ir al Colegio, Colabora con el Comedor Escolar*, 06 novembre 2019, campanya *on line* de difusió de projectes i recaptació de fons.

YAMUNA és membre actiu de moviments i xarxes de defensa del drets humans i de gènere

- Consell Sectorial de Serveis Socials, Sanitat i Ciutadania de l'Ajuntament de Sant Cugat del Vallès.
- Consell Municipal de Solidaritat de l'Ajuntament de Manresa.
- Comissió del Prat Solidari – El Prat de Llobregat.
- Federació Catalana de Voluntariat Social.
- Plataforma de la Societat Civil per la Infància PFSCE (Madagascar).
- Xarxa de l'Acord Ciutadà per una Barcelona inclusiva.
- Agrupació de petites i mitjanes ONGS.
- Manifest Casa Nostra-Casa Vostra.
- Plataforma Pobresa Zero.
- Xarxa ECPAT-Madagascar (End child prostitution, child pornography and trafficking of children for sexual purposes).

Voluntariat a Catalunya i a Madagascar

A BARCELONA els voluntaris que col·laboren amb nosaltres desenvolupen tasques administratives. Poden col·laborar també en les fires en que participem al llarg de l'any, en la venda d'artesanía, sensibilització i difusió dels projectes que realitzem.

A MADAGASCAR ser voluntari es una bona manera d'acostar-se a la realitat dels països des Sud. Es una oportunitat per compartir, per aprendre i per créixer, amb respecte a la cultura local, abandonant tota idea paternalista i amb l'objectiu final que la cooperació no sigui necessària.

Aquest any 2019 hem comptat amb 5 persones voluntàries a la seu de Barcelona, 4 dones i un home. També hem pogut comptar amb la col·laboració de 8 voluntaris a terreny, 4 homes i 4 dones.



PROJECTES A MADAGASCAR

SITUACIÓ DEL PAÍS

MADAGASCAR es un dels països amb pitjor qualitat de vida del món. Malgrat tenir grans Recursos Naturals, el país s'enfronta a unes de les taxes de pobresa més altes del món, a més de ser uns dels països més afectats pel canvi climàtic, amb una mitjana de 3 ciclons per any.

- Té una població de **25'6 milions d'habitants**, del quals el **35%** són analfabets.
- L'**esperança de vida** és de **65** anys.
- El **75%**, segons el Banc Mundial, viu sota el llindar de la pobresa.
- A prop del **50% dels menors de 5 anys pateixen malnutrició crònica**.
- El **35%** dels nens **no ha estat mai escolaritzat**, de la resta, el **66% finalitza la primària**, el **27% la secundària**, només un **3% arriben a la universitat**.
- El **73%** **no** té accés a l'aigua potable.
- Només un **13%** **té accés a l'electricitat**.
- El **32%** dels **infants**, entre 5 i 14 anys **treballa**.
- El **25%** d'aquests, **ho fan en activitats perilloses com mines o canteres**.
- El 41% de les menors de 18 anys estan casades, un **36% d'aquestes, són mares**.



PROGRAMA DE PROTECCIÓ A LA INFÀNCIA

Dintre del Programa de Protecció a la Infància, YAMUNA centra les seves iniciatives prioritàriament en la promoció del Dret a l'educació i a la salut, en condicions d'inclusió, d'igualtat i de no discriminació de les nenes.

A 2019 comptem amb 4 projectes:

Projecte de famílies d'acollida per a menors

YAMUNA té dos nuclis familiars amb un total de 20 infants i joves, acompanyats per dues educadores que fan de mares d'acollida, i un equip social que les recolza i dirigeix el projecte.

Els menors han estat derivats pel jutjat de menors, reben suport emocional, alimentació, assistència mèdica, escolarització, reforç escolar, activitats lúdiques i visites mensuals amb les seves famílies per tal de no perdre el contacte.

Aquest any s'han acabat les obres de la remodelació de la segona Casa d'Acollida a Tsinjo, al juliol la família que estava ubicada a la Cité amb els Habitatges Socials de Dones, ha pogut mudar-se al mateix recinte principal on es troba l'altra Família d'Acollida. Aquest projecte de construcció i reforma ha sigut possible gràcies a una col·laboració amb l'equip de futbol de les Franqueses del Vallès, A.E.Ramassà, amb el qual guardem una estreta relació des del 2018, any que ens van allotjar a la Maison Tsinjo per conèixe'ns.

Projecte educatiu i de nutrició

El **Centre Educatiu Madrosoa** (CEM) es un centre complementari a l'escola pública que va entrar en funcionament el curs 2012-2013, on els alumnes estan escolaritzats i reben un àpat diari a més d'esmorzar o berenar, segon si assisteixen en torn de matí o tarda.

El CEM és un projecte especialment ben considerat dins la comunitat, no només per les gairebé 500 persones a les que arriba cada curs, també per ser un model de complement educatiu integral que s'ha començat a exportar a altres escoles públiques fora de la zona d'influència de l'ONG.





La implicació del **personal local** fa possible l'èxit del projecte

El criteri d'accés al CEM és la situació familiar o acadèmica dels alumnes i es dona prioritat a les nenes ja que, és ben sabut que pateixen un absentisme escolar més elevat donat que els pares les destinen a les tasques de la llar.

Cal fer un treball permanent de **sensibilització amb les famílies** en aquest sentit. El fet d'oferir-los els àpats ha afavorit l'assistència regular d'aquestes.

L'escola de pares/mares, que aquest any s'ha dut a terme un dissabte cada dos mesos, es va posar en funcionament per treballar amb aquests, temes relacionats amb els drets fonamentals dels que haurien de gaudir els seus fills i filles i pels que ells han de vetllar i respectar. Posteriorment s'han anat introduint altres temes d'interès que els mateixos participants han plantejat, especialment les dones.

Al 2019 fins a 500 persones s'han beneficiat del CEM.

Projecte d'orientació de joves

Aquest programa dona **beques per estudis universitaris**, i **promoció de formacions professionals**, i posteriorment **acompanya els joves** per ajudar-los a fer el salt entre els estudis superiors i el món laboral.

Al 2019 27 joves poden gaudir d'aquest suport per ells i les seves famílies.



Projecte de protecció de menors contra l'explotació sexual

Al 2019 tenim 15 nenes que es beneficien d'aquest projecte coordinat amb la Xarxa ECPAT, es treballa perquè tinguin més oportunitats i estudiïn formacions que els ajudi a generar recursos, a més de donar-les l'acompanyament emocional necessari per sortir amb l'autoestima ben alta.



PROGRAMA DE PROTECCIÓ A LES DONES

L'ONG YAMUNA va iniciar els projectes a Madagascar amb l'objectiu de disminuir la situació de pobresa de les poblacions més desfavorides, des d'una perspectiva feminista i laica, recolzant als col·lectius més vulnerables, essent part d'aquests les dones i els infants.

Amb aquest fi, a Madagascar, s'han recolzat iniciatives des de l'inici, com la formació de dones i el posterior suport d'aquestes alhora d'iniciar activitats generadores de recursos.

Al 2019 comptem amb 4 projectes:

- **Comerç Responsable** amb el recolzament a la Cooperativa de Dones Vehivavy Mihavotra, que agrupa dones en dues branques de producció, costura i artesania, a l'any **2019 en formen part 8 dones**.
- La **Formació en Agroecologia** amb **10 dones que es troben en risc d'exclusió social** els hi cedim uns terrenys per poder cultivar i guanyar-se la vida amb la producció.
- **Habitatges Socials per a mares soles amb fills al seu càrrec i en una situació de vulnerabilitat**, que ofereix **16 allotjaments protegits** i una defensa jurídica i recolzament psicològic, per tal de garantir els seus drets i els dels seus fills i filles. També se'ls hi cedeix espais per poder fer avicultura i tenir el seu propi hort.
- **Consolidació de llocs de treball** dels 40 membres de l'equip local, hi ha dones que van arribar a YAMUNA com a beneficiàries, la seva implicació i esforç han fet que les contractéssim com a personal de base: cuina, neteja i alguna fins i tot com a mestre de suport del CEM després de cursar les formacions pertinents. D'altres les hem ajudat a trobar feines fora de l'entitat. **Durant el 2019 14 dones antigues beneficiàries formen part de l'equip local**.





PROGRAMA D'ESTADES SOLIDÀRIES

Dintre del **Programa d'Estades Solidàries**, trobem dos projectes amb dos actors diferents:

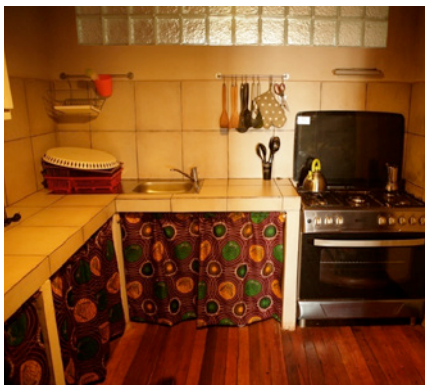
- Per un costat tenim el **Projecte del voluntariat a terreny**, on els voluntaris que es desplacen a col·laborar amb YAMUNA dediquen part del seu temps a fer una tasca que ajuda al bon desenvolupament dels projectes. Un cop a casa poden explicar millor, des de primera mà, el que han vist i el que han conegut, tant a família i amics, com a nous col·lectius.



L'idea és que els voluntaris puguin ampliar els seus coneixements pel que fa a les desigualtats existents arreu del planeta, i que després puguin contribuir d'alguna forma a fer-les visibles, a més de convertir-se en actors d'un canvi social.

A més de ser una oportunitat per apropar la realitat dels països del Sud a persones que ja venen amb inquietuds solidàries i responsables, els voluntaris tindran l'oportunitat de conèixer la realitat social del país acollidor i podran aproximar-se més a la seva cultura, amb respecte, interès i esperit de cooperació.

A l'any 2019 s'ha pogut comptar amb la col·laboració de 8 voluntaris a terreny, 4 homes i 4 dones.



- Per una altra banda tenim el **Projecte de Vacances Solidàries**, a través d'aquest projecte els interessats tenen una oportunitat única per viatjar d'una manera diferent. **Es tracta d'un Turisme Responsable organitzat segons principis de justícia social i econòmica, amb total respecte pel medi ambient i per la cultura local.**

En el cas de YAMUNA permet a més, fer una **immersió en el dia a dia d'una ONGD i conèixer les dificultats i reptes que viu la població local per a la que treballem**, a més, els beneficis del pas dels viatges per YAMUNA, van directes a col·laborar en la sostenibilitat dels projectes.

YAMUNA gestiona la Maison d'Hôtes Tsinjo, un allotjament tranquil i confortable, que permet gaudir i assaborir la vida quotidiana en un poble rural dels Hauts Plateux, amb la possibilitat de conèixer la zona i també altres indrets del país.

L'any 2019 hem tingut la sort de comptar amb 9 hostes, dels quals 4 posteriorment van fer una ruta amb nosaltres.



PROJECTE A L'ÍNDIA

ESCOLARITZACIÓ DE NENES A L'ESCOLA KHANNA HIGH FOR GIRLS A KOLKATA

La pobresa i les desigualtats socials segueix impeding que les dones desenvolupin tot el seu potencial, afavorint la supremacia de l'home. La realitat de les dones xoca amb el gran poder que tenen en la família, doncs la societat tradicional es basa en els valors comunitaris, la família, la casta, la virginitat...La vida d'una dona sola, vídua o soltera, es veu immoral.

L'escolarització de les nenes és el camí a seguir per sortir del cercle de pobresa i de submissió.

YAMUNA va començar l'any 2005 el seu suport a l'escolarització de nenes sense el qual, elles no tindrien possibilitat d'estudiar. Les famílies amb manca de recursos prioritzen la formació dels fills i a les filles les posen a treballar, minvant totalment les seves expectatives de futur.

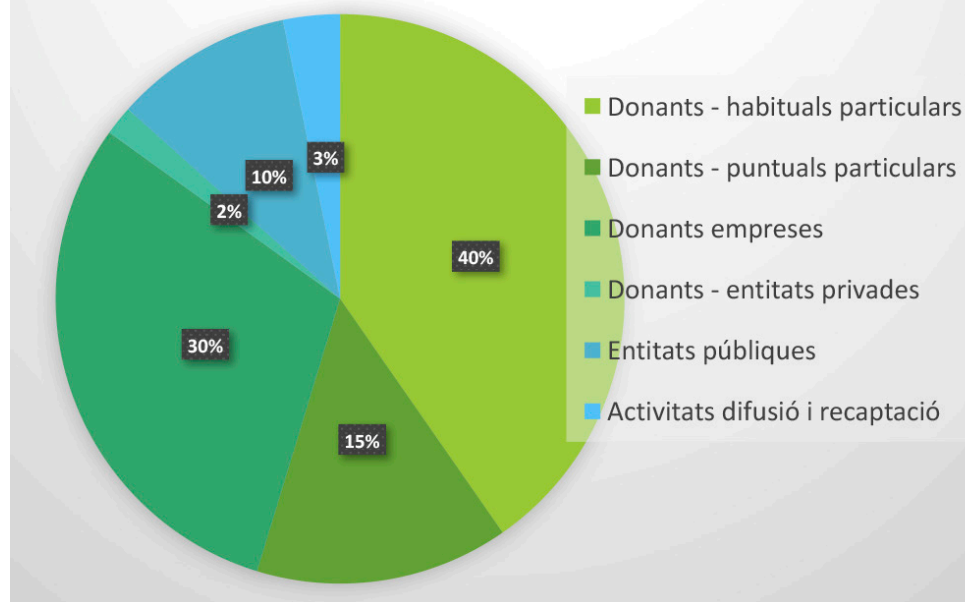
L'escola està situada al barri de Kalighat, un dels més pobres de Kolkata

L'any 2019 estan becades 155 alumnes.



COMPTES ANUALS 2019

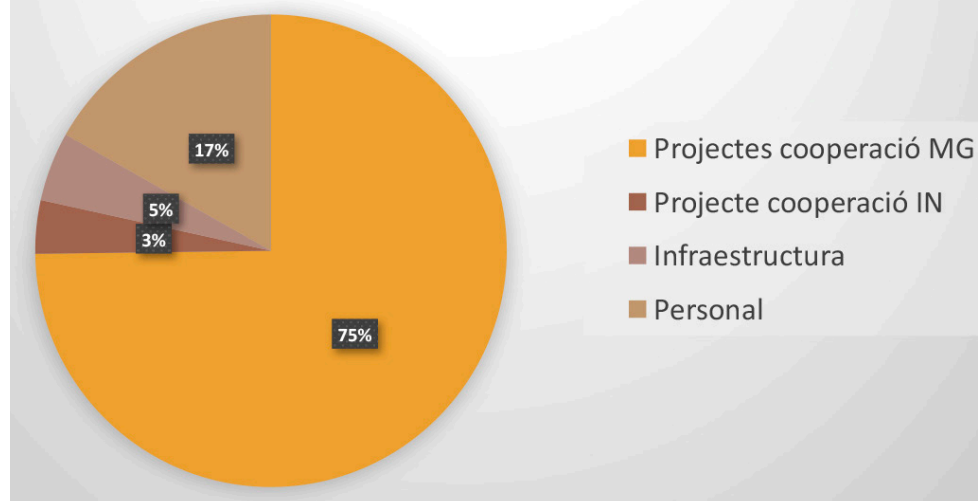
Fundació YAMUNA - ingressos 2019



INGRESSOS **218.855,37**

Donants - habituals particulars	88.249,10
Donants - puntuals particulars	31.490,45
Donants empreses	66.140,00
Donants - entitats privades	3.654,02
Entitats públiques	22.251,80
Activitats difusió i recaptació	7.070,00

Fundació YAMUNA - despeses 2019



DESPESES **230.399,83**

Projectes cooperació MG	172.325,23
Projecte cooperació IN	8.410,50
Infraestructura	10.924,34
Personal	38.739,76

ENTITATS IMPLICADES



En el marc del CEM, l'Àrea Metropolitana de Barcelona (AMB) ha permès garantir la disponibilitat de l'aigua, la seva gestió sostenible i el sanejament per a tots. S'ha pogut dur a terme a més de tota la remodelació de les instal·lacions, per disposar de latrines amb fosses sèptiques, aigua a la cuina, als wc i als rentamans, gestió de residus i compostatge per a l'hort ecològic, tallers per als alumnes i per als pares/mares d'aquests, sobre la importància d'una bona higiene i d'un sanejament adequat per evitar infeccions i malalties.



Dins el programa d'OJ (Orientació de Joves), l'**Ajuntament de Sant Cugat** fa possible que ajudem als 25 joves d'aquest programa a trobar el seu camí professional per després, fer de vincle entre els estudis i el món laboral.



Ajuntament
del Prat de Llobregat

L'**Ajuntament del Prat de Llobregat** col·labora en que els nens/es i joves que viuen a les cases d'acollida puguin tenir totes les seves necessitats cobertes, d'habitatge, roba alimentació, salut, educació, etc.



L'**Ajuntament de Manresa** col·labora en fer possible el projecte d'OJ on s'ajuda als 25 joves d'aquest programa a trobar el seu camí professional per després, fer de vincle entre els estudis i el món laboral.



ARBER Col·labora en les diverses activitats, situacions o imprevistos que se'ns plantegen. La seva flexibilitat permet destinar els recursos que ens ofereixen a les necessitats que se'ns plantegen en cada moment. Centrat principalment en col·laborar en les despeses de funcionament del CEM, que és el projecte que genera més despesa de tots.

Groupe filatex



Consulado Honorario de España
MADAGASCAR

Ambdues entitats, amb seu a Madagascar, han col·laborat en les despeses d'una de les famílies d'acollida per a nens i nenes derivats del jutjat de menors de la capital. Cada família compta amb 10 menors que viuen, es formen i creixen sota la tutela de YAMUNA.



Les inclemències climàtiques que trobem a Madagascar ens obliguen a tenir una partida important en manteniment de les instal·lacions. Durant aquest període **MMUU** ha col·laborat amb el 50% de la coberta del Centre Tsinjo que acull una de les famílies d'acollida i altres espais de l'ONG i estava molt malmesa, la torre i cisterna per bombejar l'aigua que abasteix el CEM, la reparació de l'apartament que acull els voluntaris desplaçats, l'ampliació amb una aula de la llar d'infants, el mur d'adob del CEM.



La **Fundació Roviralta** ha col·laborat amb el finançament del 50% restant pel canvi de la coberta del Centre Tsinjo, fent possible que juntament amb el suport de MMUU aquesta remodelació tant necessària hagi estat possible. L'edifici es va construir l'any 2005 i les intenses pluges i els ciclons habituals l'havien malmès molt.



L'**Andreu Buenafuente** i la **Sílvia Abril**, han apadrinat una de les aules del CEM. Els alumnes hi cursen mitja jornada de reforç, un grup fa torn de matí i l'altre grup fa torn de tarda. Compten amb la cantina escolar, tallers de sensibilització al llarg del curs, casal d'estiu, assistència mèdica.



L'**agència de Viatges Ferrer i Saret**, ha apadrinat una de les aules del CEM. Els alumnes hi cursen mitja jornada de reforç, un grup fa torn de matí i l'altre grup fa torn de tarda. Compten amb la cantina escolar, tallers de sensibilització al llarg del curs, casal d'estiu, assistència mèdica. També ofereix, dins les seves rutes, visitar els nostres projectes allotjant-se a les instal·lacions de l'ONG local.



L'empresa **CODIGO**, ha col·laborat en les despeses d'una de les famílies d'acollida per a nens i nenes derivats del jutjat de menors de la capital. Cada família compta amb 10 menors que viuen, es formen i creixen sota la tutela de YAMUNA.



Mangera Yvars Architects, ha col·laborat en activitats relacionades amb les dones i el barri d'habitatges socials que les acull degut a la seva precària situació personal, social i econòmica.



L'escola **Fort Pienc** col·labora acollint un representant de YAMUNA per a fer xerrades de sensibilització per als alumnes i posteriorment gràcies a les col·lectes i activitats dels mateixos, fan un donatiu per aportar el seu gra de sorra per als nens i nenes de YAMUNA.



L'escola **Jaume Balmes** col·labora acollint un representant de YAMUNA per a fer xerrades de sensibilització per als alumnes i posteriorment gràcies a les col·lectes i activitats dels mateixos, fan un donatiu per aportar el seu gra de sorra per als nens i nenes de YAMUNA.



Quan ens trobem amb beneficiaris que necessiten ulleres graduades, ens fan arribar les receptes i aquesta òptica de La Rioja ens les fa de forma gratuïta.



Cada any, abans de Nadal, fem un dinar Benèfic on reunim gran part dels socis de l'entitat, aprofitem per vendre artesanía i explicar la situació i evolució dels projectes. El **Càtering de la Bibi** col·labora amb l'àpat.